



Sesiones Abiertas
18-10-2024
Conecta con el
Ecosistema

Reporte



Objetivo de las reuniones abiertas en ECO-SD

Generar un punto de encuentro con los actores involucrados en la transformación digital del sector salud, para co-construir el ecosistema de innovación digital ECO-SD.

Objetivos específicos

- Comunicar novedades e iniciativas del ecosistema.
- Compartir experiencias en innovación de los distintos actores, el impacto generado por estas iniciativas y generar espacios de colaboración.
- Brindar un espacio seguro para discutir problemáticas y desafíos comunes, y encontrar personas y organizaciones dispuestas a ayudar.

La grabación de esta reunión se encuentra disponible [aquí](#).

Puntos destacados del encuentro

La instancia contó con la participación de 49 asistentes, entre ellos representantes del sistema de salud público y privado, la academia, organizaciones gubernamentales, asociaciones de pacientes y del sector privado. Se comentó brevemente el proceso de co-creación y se invitó a los asistentes a colaborar en la validación de una propuesta de “Business Model Canvas” para ECO-SD. Posteriormente, tres organizaciones presentaron al ecosistema su experiencia y aprendizajes innovando en el sector.

A continuación, se presenta un resumen general de lo expuesto en la reunión. Cada etapa de validación será expuesta en detalle posteriormente:

- Se define a los ecosistemas de innovación como;
“Un espacio cooperativo donde una comunidad de actores vinculados por un entramado social de interés mutuo, necesidades y recursos complementarios, se alinean tras un propósito y visión en común; co-evoluciona, y colabora en la co-creación de valor a través de la innovación.”
- Se habla brevemente del proceso de co-creación y se revisan nuevamente la misión y visión de ECO-SD.
- Se presenta a los nuevos miembros de ECO-SD que se incorporan recientemente, cuya descripción se encuentra en el [reporte anterior](#).
- Se presenta y valida el Business Model Canvas que da cuenta del ecosistema, identificando los aspectos económicos y como propuesta para la sustentabilidad de ECO-SD.
- Experiencia innovando en salud:

- BQ. Ximena González, jefa del Centro de Responsabilidad de Investigación y Líder de Innovación del Instituto Nacional del Cáncer, contó acerca del rol del INCANCER, como el único centro público abocado al tratamiento de esta enfermedad. Compartió, además, cómo el instituto ha avanzado en sus capacidades de innovación, la aplicación de la herramienta [B-PRAC SIS](#), y las estrategias para abordar las brechas detectadas. También relató cómo han ido adquiriendo capacidades para la innovación y avanzado en la alineación estratégica e institucionalización de la innovación en el instituto. Esto entregando su compromiso para participar activamente de espacios de co-creación y poniendo a disposición sus 90 años de experiencia en cáncer.
- Carlos Carreño, de MeMuevo, presentó su propósito como una comunidad que busca fortalecer e incrementar la autonomía de la ciudadanía en salud a través de un profundo conocimiento experiencial del sistema de salud. También compartió parte de las iniciativas para impulsar el cambio en salud desde la ciudadanía a través de procesos de escucha, capacitación para la acción y participación digital. Comentó también sobre las estrategias de MeMuevo para empoderar a los usuarios en el cuidado de su salud, y nos contó además acerca del proyecto del “[Manifiesto ciudadano por la salud digital](#)”, las motivaciones, y el exitoso proceso colaborativo que lo originó en colaboración con CENS y otras entidades de pacientes.
- Sebastián Mueña, co-fundador de CANDEL Medical Company, presentó el rol de CANDEL en la creación de dispositivos de neuro-rehabilitación accesibles y de fácil uso, con foco en el uso clínico, que ya se encuentra disponible para comercialización en el territorio nacional. Contó del efecto complementario de la neuromodulación y su proyección como la nueva normalidad en rehabilitación. Comentó que la tecnología se encuentra validada para depresión mayor (Grado A) y Daño cognitivo, ACV, dolor crónico no oncológico, migraña y adicciones (Grado B), proyectándose más aplicaciones en el futuro. Contó de sus actuales pilotos y colaboraciones proyectadas, y finalmente entregó adelantos de futuros dispositivos que se encuentran próximos a lanzar, con foco en enfermedades neurodegenerativas.

Otros puntos importantes

- Continuaremos recibiendo respuestas para las encuestas de levantamiento, ya que es vital que logremos tener claridad respecto a los distintos grados de madurez presentes entre los prestadores y los desafíos que enfrentan. Además, es fundamental completar el mapeo de soluciones que existen en el mercado y generar instancias de apoyo para los emprendedores.

Si eres un prestador público o privado, servicio de salud, o corporación de salud municipal, responde la [encuesta para prestadores de salud](#). Si representas a una Startup, o empresa relacionada a la salud digital, completa la [encuesta para emprendedores healthtech](#).

- Continuaremos la fase de reconocimiento, donde los actores de la red se presentan en 5 minutos, compartiendo historias e iniciativas de su organización y oportunidades de colaboración. Las instituciones interesadas pueden inscribirse en [este formulario](#). Quienes no alcancen, podrán hacerlo en instancias sucesivas. La idea es que todos tengamos la oportunidad de compartir y darnos a conocer.
- Además puedes inscribirte desde ya en la [próxima reunión abierta](#), programada para el **05-12-2024**.
- ¡Recuerda que ya puedes incorporarte oficialmente al ecosistema como miembro! Únicamente necesitas hacer envío de la [carta de compromiso](#) firmada por el representante legal de tu organización. Toda la información respecto de las membresías está en <https://eco-sd.cl>. Recuerda además que la membresía no tiene costo para organizaciones del sector público.

¡Damos la bienvenida a nuevos integrantes a ECO-SD!



Hospital Asistencial Docente de alta complejidad, perteneciente a la red del SSMO, que brinda atención integral y especializada, destacándose en diversas áreas clínicas. Comprometido con la investigación, innovación y la excelencia, integra tecnología avanzada y servicios médicos de calidad en el sistema público, consolidándose como referente nacional en salud.



Centro de referencia en oncología, y parte de la red del SSMN, especializado en prevención, diagnóstico, tratamiento e investigación del cáncer. Comprometido con la atención integral y humanizada, combina tecnología avanzada y un enfoque multidisciplinario, destacándose en la red pública de salud como líder en el manejo de patologías oncológicas en Chile.

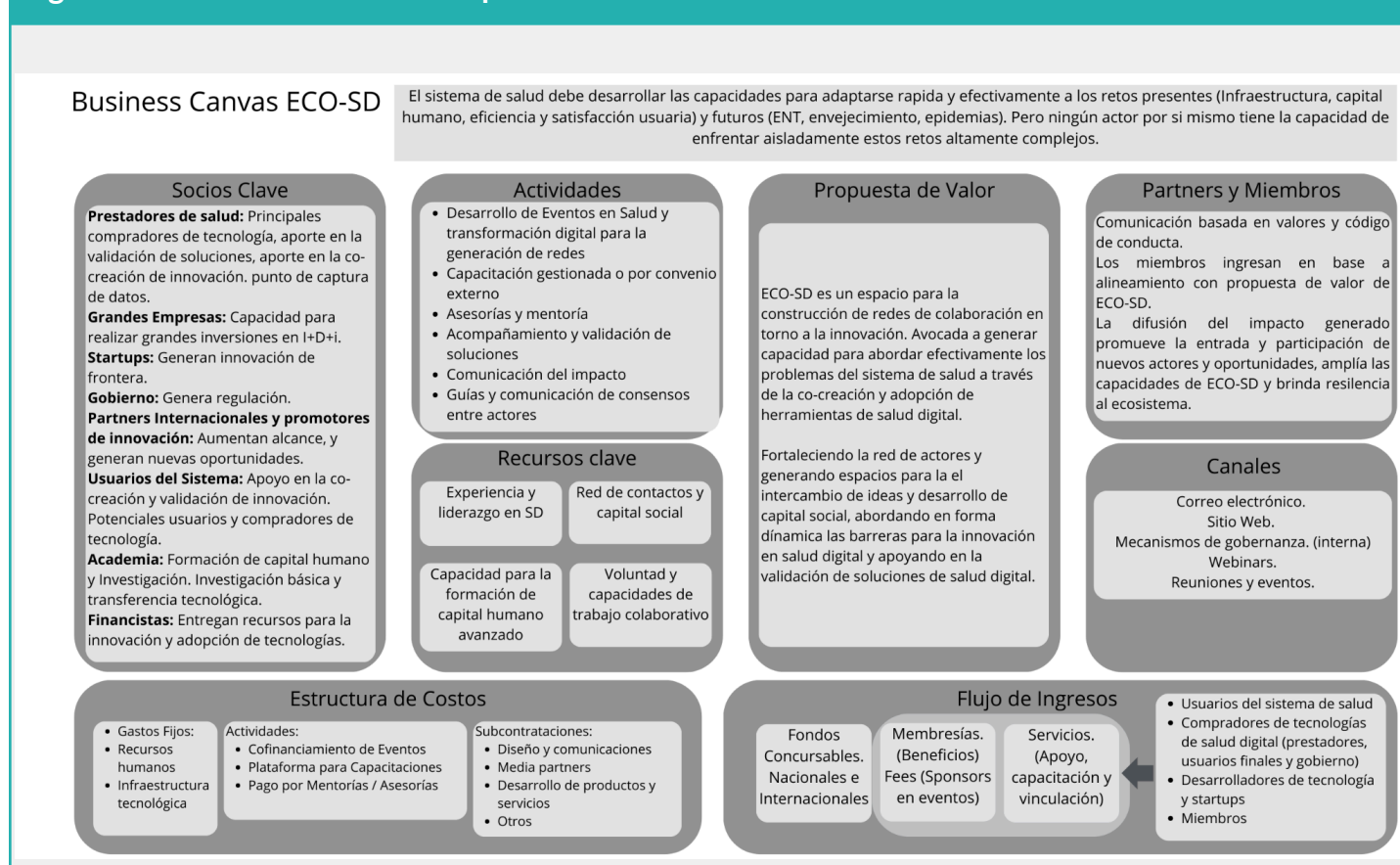


El SSMO es una Red de establecimientos de salud de todos los niveles de complejidad, responsable de entregar atención de salud a la población beneficiaria del Fondo Nacional de Salud (FONASA) en el territorio comprendido por las comunas continentales de Providencia, Las Condes, Lo Barnechea, Macul, Ñuñoa, La Reina, Vitacura y Peñalolén, a las que se suma la comuna de Hanga Roa. Con una trayectoria en el desarrollo de iniciativas innovadoras que han contribuido a entregar más y mejores servicios a la ciudadanía. Actualmente, busca posicionarse como una Red de salud integrada e innovadora que entregue una atención más oportuna y resolutiva.

Análisis de esta instancia de Co-construcción

Con la finalidad de conocer la visión de los distintos actores respecto del Business Model Canvas presentado (BMC) que se presenta en la **Figura 1**, el trabajo de validación en esta última instancia fue realizado a través de MENTI a lo largo de la sesión guiada. La validación del Canvas consistió en 4 preguntas para las que se recibieron 22 respuestas; luego se dio la oportunidad de realizar correcciones y acotaciones a través de una pregunta abierta:

Figura 1: Business Model Canvas para ECO-SD



i) Validación del BMC

Las preguntas realizadas fueron respecto a:

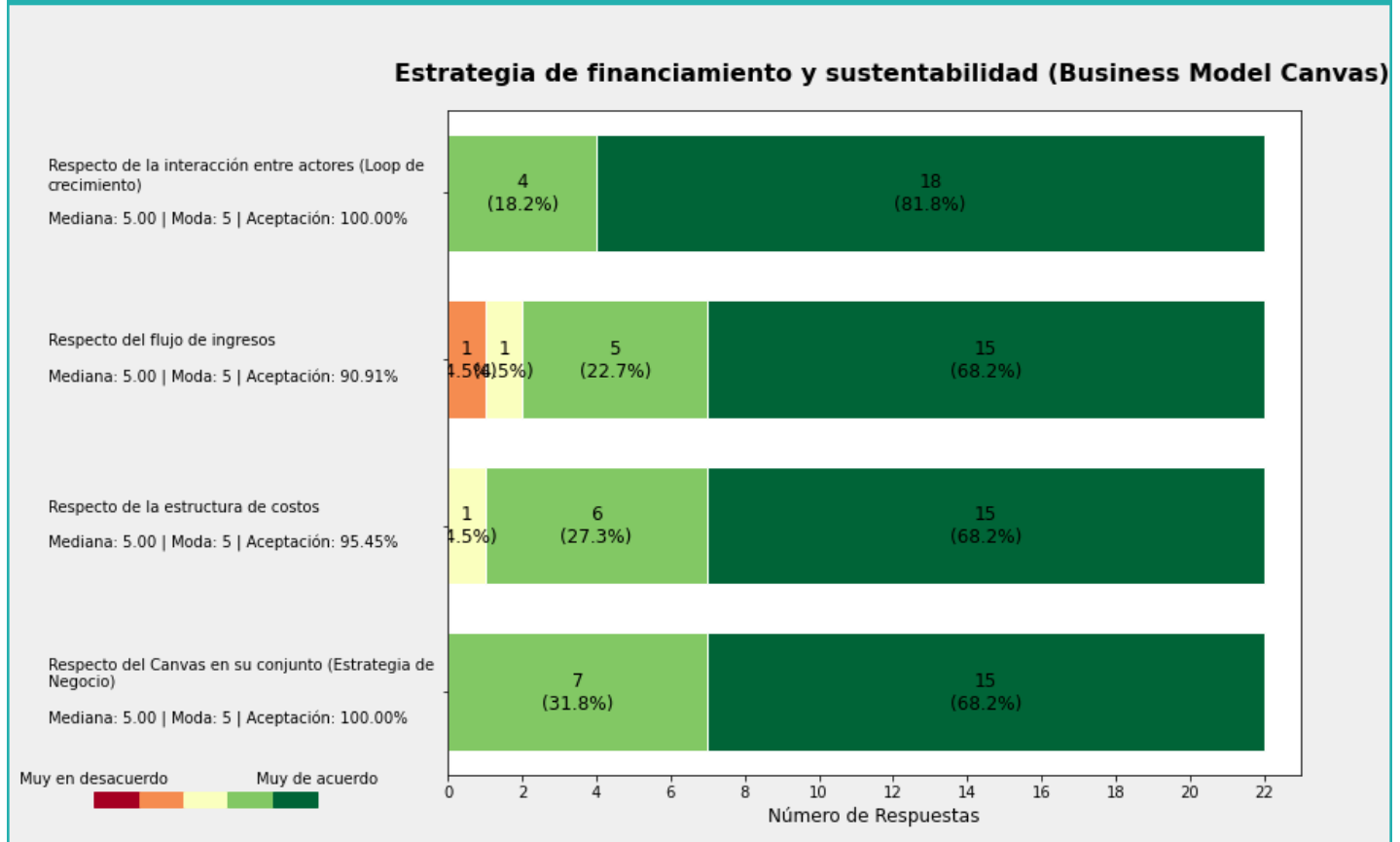
- La comunicación entre y con los actores en la sección partners y miembros del BMC. Esto dado que este es el principal mecanismo para la consolidación y crecimiento del ecosistema, facilitando la entrada de nuevos actores y la generación de oportunidades adicionales de colaboración.
- Los flujos de ingresos, entendiendo que estos deben ser capaces de cubrir la ejecución de actividades y costos del ecosistema, y contar con la variabilidad suficiente para proveer

resiliencia y escalabilidad a ECO-SD.

- c. La estructura de costos, dando cuenta del uso de recursos del ecosistema, los gastos fijos contemplados y gastos variables asociados a las actividades del ecosistema y subcontrataciones que sean necesarias para dar soporte a estas.
- d. La coherencia de la estrategia de negocios en su conjunto, para comprender si existen aspectos relevantes no considerados, o fallas en la lógica de negocio que impidan dar sustentabilidad económica u obstruyan el crecimiento e impacto de ECO-SD.

Los resultados se presentan en la **Figura 2**, observándose un amplio consenso y aceptación del modelo propuesto.

Figura 2: Validación del Business Model Canvas para ECO-SD



ii) Comentarios y Observaciones:

Se recibieron un total de 7 observaciones, las cuales fueron comentadas durante la reunión. Se presentan las observaciones y los comentarios desde el rol de CENS a continuación, a través de la Tabla 1.

Tabla 1: Observaciones del BMC	
Observación	Respuesta
“Considerando que este proceso recién se inicia , la estructura presentada está bien y durante la marcha se irá optimizando”.	Efectivamente el modelo de negocios debe ser ajustado en el tiempo e ir adaptándose a los cambios del contexto externo e interno.
“Será difícil proyectar los flujos, a menos que se definan y comprometan con las actividades de antemano”.	Existe actualmente una hoja de ruta y planificación validadas por los actores. Sin embargo, estos son dinámicos y podrían modificarse en el futuro en función de las decisiones tomadas en el ejercicio de la gobernanza
“¿Cómo garantiza el valor para todo el ecosistema?”.	El modelo de captura de valor para el ecosistema considera que todos los actores involucrados puedan verse beneficiados directa y/o indirectamente de su participación. Revisar el último reporte de co-construcción Figura 3.
“Quiero ver las opciones de membresía con sus precios y qué valores concretos recibiría”.	Puede revisar las opciones de membresía disponibles y actualizadas en https://eco-sd.cl/membresia/
“Creo que es importante que de las actividades se genere nuevo conocimiento para ir sistematizando experiencias y aprendizajes... imagino que está incorporado en las guías y comunicación”.	Un aspecto crítico considerado desde la concepción del ecosistema es la sistematización y difusión del conocimiento. Una de las metas es la cuantificación del impacto de las distintas iniciativas y la identificación de “mejores prácticas” para su difusión.
“Más que no estar de acuerdo 100% creo que debo revisar mejor y con más calma, además de validar, por ejemplo, la	Esperamos que cada institución formalice su incorporación en la medida que se sienta cómodo y preparado para

Tabla 1: Observaciones del BMC

Observación	Respuesta
membresía con el directorio”.	hacerlo, y siempre estamos disponibles para responder a cualquier consulta. Lo más relevante para nosotros es que nuestros miembros tomen como propia la misión de ECO-SD de impulsar la co-creación de soluciones de salud digital.
“La sensibilidad está en el flujo de ingresos. Que se vea el espacio como una inversión (en tiempo/ recursos/ conexiones) más que un costo. Se ve bien”.	Se espera que ECO-SD pueda ser percibido efectivamente como una inversión que genere beneficios directos (a través de los beneficios de la membresía, inteligencia, visibilidad y oportunidades de colaboración) e indirectos (a través del fortalecimiento de la red, el impulso a la innovación en salud y la mejora del sistema de salud).

Conclusiones

Esta instancia permitió la validación del BMC para ECO-SD, que fue ampliamente aceptado por los participantes y que, esperamos, contribuya a permitir el crecimiento y continuidad de ECO-SD.

3 nuevos actores nos han presentado sus perspectivas y nuevos espacios para explorar oportunidades de colaboración. Esperamos en las próximas reuniones abiertas brindar espacios de conversación más profundos.

Reiteramos la invitación a contactarnos, para hacernos llegar sus inquietudes, propuestas e ideas para brindar mayor valor a la red y ampliar el impacto de ECO-SD.



Próximos pasos

- Continuaremos ampliando el alcance del levantamiento en prestadores de salud y startups.
- Continuaremos promoviendo el ingreso de nuevos miembros para constituir las distintas estructuras de gobernanza de ECO-SD.
- Próxima Reunión Abierta (05-12-2024):
 - Novedades de ECO-SD
 - Diversos actores presentarán su experiencia y desafíos al ecosistema
 - Instancia de Networking
- **Fecha por definir:** Primera reunión de Consejo de Ecosistema.
 - Priorización de Líneas Temáticas
 - Constitución de grupo de trabajo para desarrollar “Código de conducta”
 - Metodología de trabajo en reuniones sectoriales



“Es en la larga historia de la humanidad (y también de los animales) que aquellos que aprendieron a colaborar e improvisar de manera más efectiva han prevalecido”.

Charles Darwin



Mair Caro Cohen

Líder de Ecosistema

mcaro@cens.cl



Alejandra García

Subdirectora de Innovación

agarcia@cens.cl